



Tuin van Zeeland

**nieuwsbrief 44
juni 2022**

Een misverstand

Dit voorjaar zat ik met een groepje mensen te praten over de aanleg van een nieuwe tuin. Welke boom en welke struiken zouden de tuin bij het juist betrokken huis gaan bevolken? Deze struik heeft te veel prikkers, die boom heeft te veel zijwortels en groeit onder de tegels, enzovoort. Iemand merkte op: "Neem dan een boom met een penwortel!". "Nou, en welke bomen zijn dat dan?", vroeg de eerste. Op z'n moment spits ik dus mijn oren en wordt het spannend. "Oké, een eik, kastanje of een esdoorn", zei de spreker, "Die hebben een penwortel".

Nu kon ik het niet laten om deze misvatting op te ruimen en de juiste groeiwijze uit te leggen. "Om te beginnen; er zijn *geen* bomen met een penwortel. Er zijn bomen waarvan de wortels iets breder en oppervlakkiger groeien en bomen die iets dieper wortelen. Neem een berk of abeel. Die groeien graag oppervlakkig omdat ze van de warmte houden.

Vleugelnoten en de Paulownia groeien ook oppervlakkig, omdat die graag nieuw opschot maken, bijvoorbeeld in je gazon. Andere bomen, zoals beuken, maken meer wortels die eerst opzij en naar beneden groeien, maar geen penwortel maken. Die blijven meer onder de oppervlakte van de kruin". Daar was de vorige spreker het niet mee eens. "Als je een jonge zaailing van een kastanje of eik uit de grond trekt, zie je toch ook een wortel die recht naar beneden groeit en een jaar later nog steeds aanwezig is?" Zo verweerde hij zich. Hierin had hij gelijk, maar wat gebeurt er vervolgens?

Een jonge boom groeit en groeit, zowel boven als onder de grond. De hoeveelheid bladeren neemt toe en na enige tijd zal dat kleine penworteltje niet meer voldoende zijn om het boompje van voldoende voedsel te voorzien. Er zullen vanuit de hoofdwortel steeds meer zijwortels groeien. Deze vinden meer voedsel

in de omgeving, met het gevolg dat de penwortel steeds minder functie heeft. De stam wordt zwaarder en de voedselvraag wordt groter. Het gewicht op de hoofdwortel zal toenemen en op den duur degenerereert de wortel tot een minuscuul hoopje ellende en sterft af. Een bijkomend verschijnsel is ook dat een penwortel op den duur de boom bij hevige wind niet voldoende steun zal geven. Ondertussen hebben de zijwortels de functie van de verankering overgenomen. We herinneren ons nog de voorjaarsstorm van 2022. Bij omgevallen bomen keek je tegen de onderkant van het wortelpakket. Wie heeft er een penwortel gezien? Die was al lang verdwenen. We kunnen dus stellen dat de penwortel eigenlijk zoiets is als het melktandje van een peuter. Na een paar jaar verdwijnt dat ook.



Het gat waar ooit een penwortel heeft gezeten. Zijwortels hebben de boom helaas niet overeind kunnen houden.

Op boomkwekerijen worden na een of twee jaar de penwortels van de zaailingen afgesneden, opdat de jonge bomen een mooie wortelkluit maken en zodoende na het planten in een tuin meteen veel vocht en voedsel kunnen opnemen.

Na de uitleg van de penwortel werd de keuze makkelijker en na enig doorpraten werd besloten een gewone linde in de nieuwe tuin te planten.

Vlissingen: extra bomen planten

Zoals u eerder al kon lezen, loopt in Vlissingen het project *Bomenplant met Burgerparticipatie*. De bedoeling is om ieder jaar enkele tientallen bomen in de openbare ruimte van heel de gemeente te planten. Voorstellen tot extra aanplant moeten afkomstig zijn van burgers en wijkverenigingen. Ook het planten zelf wordt gedaan door vrijwilligers.

Het afgelopen jaar zijn met sponsorgelden gerealiseerd:

- twee startbomen bij de ingang van de wijk Rosenberg;
- drie knotwilgen achter de geluidswal van de Sloeweg;
- vier meerstammige elzen bij het bunkerterrein.

Bomen van deze omvang kosten nogal wat: tussen 150 en 300 euro. De werkgroep schaft daarom kleinere boompjes aan, die op het terrein van volkstuinvereniging 'Levenslust' opgroeien tot een plantbare omvang. Er staan inmiddels 40 jonge boompjes: appels, elzen, platanen, walnoten en abelen. Er is nog ruimte voor meer boompjes.



Omdat de kas nu vrijwel leeg is, doet de werkgroep opnieuw een oproep om te doneren. Dit kan op de rekening van Stichting Tuin van Zeeland (NL47INGB0009148408), onder vermelding van Bomenfonds Vlissingen. Voor 25 euro of een veelvoud daarvan sponsort u een boom en kunt u als u wilt ook aangeven waar u denkt dat hij kan komen te staan. Uitgebreidere info vindt u op <https://>

www.tuinvanzeeland.nl/nieuws/Bomenplan_Vlissingen.

Groenewoud

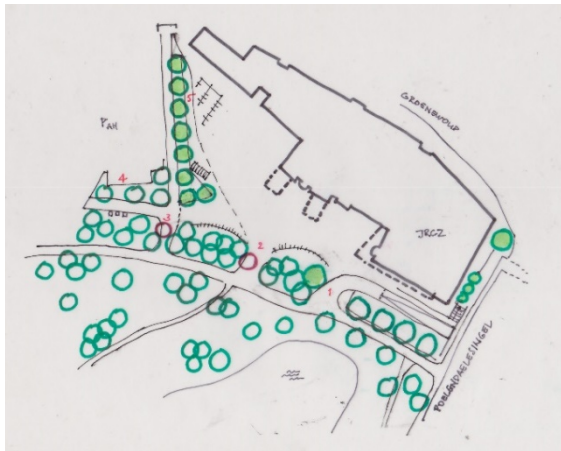


Zoals eerder gemeld heeft een amendement van de raad van Middelburg het college verplicht tot nader overleg over de uitwerking van het plan voor de aansluiting van de fietspaden en het bolwerk. Begin april heeft de gemeente deze uitwerking van het masterplan van Bosch&Slabbers aan de TvZ toegelicht. Om vloeiende fietsroutes te kunnen realiseren moeten vijf bomen wijken. Vooral voor de aansluiting van het fietstunneltje. Wij hebben als reactie een tegenvoorstel gedaan. Met iets minder vloeiende routes maar verkeerstechnisch alleszins aanvaardbaar en met behoud van de bomen. Met de kap van een zieke es voor het zicht en een linde voor een veiliger uitzicht bij de kruising kunnen we leven. Ook pleiten we voor de aanplant van nieuwe bomen langs de Poedaelesingel en het fietspad naar AH. En geen extra voetpaden. Zeker niet als daarvoor de veste moet verkleinen.

Ook de Rijksdienst voor het Cultureel Erfgoed heeft ten aanzien van de aantasting van de bolwerken kritiek op het gemeentelijk plan geuit. Binnenkort gaat er een nieuw (hopelijk aangepast) voorstel naar het college. We hopen dat dit nieuwe college kritisch en met een groen hart naar het plan zal kijken.



Uitwerking gemeente



Visie TvZ

Kanaal door Walcheren

Het vervangen van de abelen aan de Vogeldijk (tussen Middelburg en Oost-Souburg) komt in de laatste fase. Door spreiding van de vervangingsfasen hebben we gelukkig nog vele jaren het karakteristieke beeld van het Kanaal kunnen behouden. Nu is de rek eruit. De *methode Tuin van Zeeland*, zoals de provincie deze aanpak is gaan noemen, heeft gewerkt. Het werpt vruchten af.



Restant deel Middelburg-Oost-Souburg

In het deel naar Kleverskerke, waar ook veel bomen weg moesten, worden de gaten komende winter beplant. Helaas - i.v.m. de veiligheid - niet pal langs de weg, maar op de kruin en het talud aan de kanaalzijde. Ons verzoek aan de provincie om het aansluitende open deel ter hoogte van Kleverskerke nu al aan te planten is nog in behandeling. Ambtelijk staat men er positief tegenover. Het zou een mooie actie zijn in het kader van het 150-jarig bestaan van het Kanaal.



Deel naar Kleverskerke

Nollebos

Vlissingen heeft een nieuw college. Het coalitieakkoord stemt optimistisch.

- Het Nollebos blijft groen.
- Er komt geen extra verharding, dus ook geen nieuwe aansluiting op de rotonde.
- Er wordt subsidie aangevraagd voor meer biodiversiteit in het Nollebos/Westduinpark.
- De uitvoering van de plannen gaat in overleg met de inwoners. Er komt een wijktafel met een brede samenstelling.
- Er komt extra geld voor de planvorming en uitvoering.
- Er komt ruimte voor initiatieven uit de bevolking. Dit maakt een burgerinitiatief mogelijk.

Terecht dat de stichting Behoud en Beheer Nollebos/Westduinpark de toekomst optimistisch inziet. Het vele werk werpt vruchten af.

Het opsnoeien van bomen

Ik
schrijf gedichten
als dunne bomen

Wie
kan zo mager
praten
met de taal
als ik?

Jan Arends (1925-1974)

Van fruitbomen wil je vruchten plukken.
Daarom worden ze gesnoeid.
Bij andere bomen is snoei afhankelijk van hun
standplaats: staan ze de mens en zijn
activiteiten in de weg of staan ze vrij en
mogen ze groeien zoals ze willen?
Dat laatste gun je iedere boom.
Maar langs een straat of bij parkeerplaatsen
hebben ze geen 'inspraak': dan dicteert de
mens.
Een straat, vooral in de stad, zonder bomen is
maar een arme straat. Daar waar ze wel staan,
worden ze opgesnoeid i.v.m. verkeer en
veiligheid. Middelburg legt de lat daarbij vaak
hoog, op 6 meter en meer, terwijl 4,5 meter
de landelijke norm is. Dan raakt de boom uit
model. Een lange stam met weinig
kroonvolume. En dat volume is van groot
belang voor het leefklimaat. Als er flinke
takken worden geamputeerd, is iedere tak het
equivalent van pakweg 10 boompjes ter dikte
van een bezemsteel.
Zo zien we dit in Middelburg op onder meer
de Churchilllaan, Rooseveltlaan, Noordweg. In
de Sprenckweide staan ook al wat oudere
bomen en zelfs daar worden ze opgesnoeid,
terwijl de koeien dit tot op zekere hoogte zo
mooi zelf kunnen doen...
Op bijvoorbeeld op het Bolwerk en in het
Amaliapark staan wél fraaie niet opgesnoeide
bomen, gelukkig maar, want niemand weet
straks nog hoe die eruit kunnen zien.
We hopen de gemeente hierover op andere
gedachten te kunnen brengen.



Churchilllaan Middelburg

Donaties

Om u te informeren over onze activiteiten
brengen wij nieuwsbrieven uit. Deels digitaal
maar grotendeels ook op papier. Dit kost geld,
naast onze vaste lasten zoals bankkosten, het
lidmaatschap van grotere organisaties
(Bomenstichting, Zeeuwse Milieufederatie) en
het onderhoud van onze website. Met uw
bijdrage kunnen we dat blijven doen. Wij zijn u
zeer erkentelijk als u ons blijft steunen. Door
een bijdrage over te maken op onze rekening
IBAN NL 47 INGB 0009 148 408 kunnen wij
onversaagd doorgaan met Walcheren zo mooi
mogelijk te houden.

Uitbreiding bestuur

Sinds poosje neemt Jan Rullens deel
aan ons bestuur. Hij is milieuadviseur bij
Rijkswaterstaat en woont in Middelburg.

Vogelpark Veerse Poort

Henk Nijssen heeft het initiatief genomen de gemeente Middelburg voorstellen te doen voor het 'vogelvriendelijker' maken van het Vogelpark in de Veerse Poort. Het is een vrij kale grasstrook waar vogels op dit moment weinig te zoeken hebben. De plannen behelzen een 'Zeeuwse haag', een voedselbosje voor vogels en een fruitbomenlaantje. De gemeente heeft enig geld beschikbaar maar het meeste zal moeten komen uit een nog te starten crowdfunding. We werken eraan mee houden u op de hoogte.



Boom Steketee

We zijn in contact met scholengemeenschap Nehalennia voor het aanplanten van een boom op het terrein aan de Kruisweg. Geld hiervoor kwam beschikbaar uit een vorig jaar ontvangen legaat. Suggesties voor andere locaties liepen tot nu toe op niets uit.

Bomenkap en -schade

In mei ontdekten we bij toeval dat verschillende groep populieren in de Vlissingse wijk Pauwenburg rondom ver waren ingezaagd met het kennelijke doel ze te laten afsterven. We vroegen de gemeente Vlissingen te onderzoeken wie en wat hier achter kon zitten. Het blijkt te gaan om bomen die de gemeente wil weghalen.

Begin juni hebben we de gemeente Middelburg gevraagd te kijken naar schade aan bomen op een perceel bij Brigdamme. Het lijkt erop dat paarden de bast aanvreten, waardoor de bomen achteruitgaan en afsterven. De gemeente heeft hierover de eigenaar, Rijkswaterstaat, benaderd. Hier hebben we verder nog niets op gehoord.



Brigdamseweg

Met Woonged Middelburg hebben we in juni overleg gehad over (verdere) vergroening van de terreinen rond woningbouwcomplexen. Een prettige kennismaking, waaraan we door advisering wellicht een vervolg aan kunnen geven. De aanleiding was minder plezierig: een bewoonster van Ter Veste meldde ons dat tot haar grote verdriet een al redelijk oude boom (een boleik) was gekapt. De reden bleek te zijn dat andere bewoners last ondervonden van de schaduw in hun woonkamer. Dit zijn zaken waar bewoners tegengestelde belangen hebben, waar zij zelf niet uit komen, ook al omdat zij hiervan onderling niet op de hoogte zijn.